

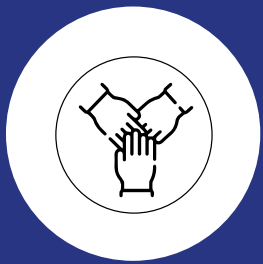


OPENBARE RUIMTE

De Rivierenbuurt is een groene buurt met veel openbare ruimte tussen de flats door. Het zijn voornamelijk grasvelden, met een enkel speeltuintje. Er zijn door de buurt **288 ideeën**, meningen, kansen, wensen en behoeften benoemd voor de nieuwe openbare ruimte in de Rivierenbuurt. Deze hebben we samengevat in 6 aanbevelingen voor de gebiedsvisie. Wat is daarmee gedaan?

AANBEVELINGEN VAN DE BUURT → WAT STAAT ER IN DE GEBIEDSVISIE?

1. Vergroot de mogelijkheden om het bestaande en nieuwe groen actief te gebruiken		<ul style="list-style-type: none">• Nieuwe situatie: groene openbare ruimte om de woonbuurt te verbinden met het Park Matilo• De Corbulozone wordt een groene strook met fiets- en wandelpaden en plekken voor spelen en ontmoeten• Nieuwe verbindende voetpaden: er ontstaan in en om de buurt kleine en grotere rondjes om te wandelen <p>Lees: 3.3.1 Openbare ruimte en 3.4.1 Voetgangers</p>
2. Creëer ontmoetingsplekken voor verschillende doelgroepen		<ul style="list-style-type: none">• De Corbulo-zone wordt een plek om te verblijven, spelen, sporten en elkaar te ontmoeten• Elkaar ontmoeten kan ook in Huis van de Buurt Matilo• De corporaties houden bij het ontwerp van de nieuwbouw rekening met sociale ontmoeting. Dit wordt in een volgende fase uitgewerkt <p>Lees: 3.3.1 Openbare ruimte en 3.2.2 Huis van de Buurt</p>
3. Creëer meer ruimte voor sport en spel voor (kleine en grotere) kinderen en jongeren		<ul style="list-style-type: none">• Nieuwe openbare ruimte die uitnodigt tot spelen en bewegen• Minimaal 10% van het oppervlak buiten moet potentiële speel- en beweegruiden zijn• In de nieuwe woonbuurt en in de Corbulo-zone komen speelplekken voor kinderen <p>Lees: 3.2.4 Spelen en bewegen en 3.3.1 Openbare ruimte</p>
4. Zorg voor een schone buurt met goed onderhouden groen		<ul style="list-style-type: none">• In het Handboek openbare ruimte van de gemeente staat omschreven wat de kwaliteit moet zijn van materialen etc die worden gebruikt in de nieuwe openbare ruimte, om de buurt goed te kunnen onderhouden• De Afdeling Stedelijk Beheer van de gemeente voert het onderhoud uit• De gemeente betreft de buurtbewoners bij het maken van een beheerplan <p>Lees: 4.2.1 Handboek openbare ruimte</p>
5. Maak een veilige buurt met begaanbare wegen en stoepen		<ul style="list-style-type: none">• Nieuwe voetpaden en stoepen: zoveel mogelijk obstakelvrij en breed genoeg voor rolstoelgebruikers en gehandicapten• Nieuwe fietsroute door de Corbulo-zone: minder doorgaand fietsverkeer in de buurt• Hierbij komt een apart voetpad zodat voetgangers en fietsers een eigen, veilige route hebben <p>Lees: 3.4.1 Voetgangers en 3.4.2 Fietsers</p>
6. Verbind het nieuwe plan met het rijke Romeinse verleden		<ul style="list-style-type: none">• Een nieuw voetgangerspad volgt de Romeinse LIMES-route en verbindt het park Matilo met de buurt en de winkelvoorzieningen• De vormgeving van de openbare ruimte staat in het teken van de beleving van de Romeinse historie• Het Romeinse kanaal van Corbulo krijgt een prominente plek tussen de woonbuurt en het Park Matilo <p>Lees: 3.4.1 Voetgangers en 3.6 Archeologie & Cultuurhistorie</p>



BUURTHUIS

Het Huis van de Buurt Matilo is een drukbezocht buurthuis, waar mensen uit Leiden, maar ook uit omliggende gemeenten naartoe komen. Er zijn **157 ideeën**, kansen, meningen en wensen voor het Huis van de Buurt Matilo genoemd. Deze hebben we samengevat in 6 aanbevelingen voor de gebiedsvisie. Wat is daarmee gedaan?

AANBEVELINGEN VAN DE BUURT → WAT STAAT ER IN DE GEBIEDSVISIE?

<p>1.</p> <p>Verrijk de nu al verbindende functie van het buurthuis</p>	<p> →</p> <ul style="list-style-type: none">• Het Huis van de Buurt heeft nu al een verbindende functie in de wijk. Het is een dynamische plek waar bewoners elkaar ontmoeten, en dat moet ook zo blijven• De gesprekken met de maatschappelijke partijen in Huis van de Buurt Matilo dragen bij aan een verbindend en gevarieerd aanbod aan activiteiten <p>Lees: 3.2.2 Huis van de Buurt en 3.2.3 voorzieningen</p>
<p>2.</p> <p>Verbeter de functionaliteit en flexibiliteit van het gebouw</p>	<p> →</p> <ul style="list-style-type: none">• Dit is moeilijk te realiseren in het huidige gebouw. De gemeente is niet van plan om op korte termijn het huidige Huis van de Buurt te vervangen• Als er op lange termijn alsnog voor een nieuw Huis van de Buurt wordt gekozen, is deze aanbeveling een uitgangspunt <p>Lees: 3.2.2 Huis van de Buurt</p>
<p>3.</p> <p>Verbeter de toegankelijkheid buiten en binnen het gebouw voor ouderen en minder validen</p>	<p> →</p> <ul style="list-style-type: none">• Binnen: Dit is moeilijk te realiseren in het huidige gebouw. De gemeente heeft onderzocht of het mogelijk is om het huidige buurthuis te vernieuwen, dat is echter financieel niet haalbaar• Buiten is dit wel mogelijk: de nieuwe voetpaden en stoepen in de buurt worden zoveel mogelijk obstakelvrij en breed genoeg voor rolstoelgebruikers en gehandicapten <p>Lees: 3.2.2 Huis van de Buurt en 3.4.2 Voetgangers</p>
<p>4.</p> <p>Verbeter de zichtbaarheid en de uitstraling vanaf de buitenkant</p>	<p> →</p> <ul style="list-style-type: none">• Het gebouw wordt met een doorgaande fietsroute verbonden aan de Corbulo-zone, zodat het gebouw zichtbaarder wordt voor fietsers en voetgangers• Vanuit de Wijkvisie RoMe is hier nu al een verbetering gedaan: wild en vervuild struikgewas is verwijderd en de toegang is vrijer en ruimer gemaakt. Het nieuwe speeltuintje heeft de uitstraling flink verbeterd <p>Lees: 3.2.2 Huis van de Buurt</p>
<p>5.</p> <p>Behoud de huidige laagdrempeligheid om even binnen te lopen</p>	<p> →</p> <ul style="list-style-type: none">• Mensen geven aan dat dit nu al het geval is: je loopt er makkelijk binnen en de meeste mensen voelen zich welkom in deze huiskamer van de buurt. Er hangt een gezellige sfeer, en mensen komen er even binnen voor een praatje of doen mee aan een van de vele activiteiten, voor jong en oud. Dit moet in de toekomst zo blijven
<p>6.</p> <p>Zorg ervoor dat het (nieuwe) buurthuis goed bereikbaar is</p>	<p> →</p> <ul style="list-style-type: none">• Het gebouw wordt beter bereikbaar door het verbeterde netwerk van fiets- en wandelpaden• Met de introductie van de Corbulo-zone en het nieuwe fietspad komt het Huis van de Buurt nog meer in het middelpunt van de wijk te liggen <p>Lees: 3.4.1. Voetgangers en 3.4.2 Fietsers</p>



VOORZIENINGEN

De Rivierenbuurt is vooral een woonwijk. Er zijn basisvoorzieningen, zoals de winkels aan de IJsselkade, een supermarkt, een huisarts, een apotheek, de BSO en het zorgcentrum. Er zijn door de buurt **95 ideeën**, meningen, kansen en wensen benoemd voor de voorzieningen in de Rivierenbuurt. Deze hebben we samengevat in 6 aanbevelingen voor de gebiedsvisie. Wat is daarmee gedaan?

AANBEVELINGEN VAN DE BUURT → WAT STAAT ER IN DE GEBIEDSVISIE?

<p>1. </p> <p>Creëer een horecaplek in de buurt voor een koffie, broodje en ontmoeting</p>	<ul style="list-style-type: none">• In Huis van de Buurt Matilo mag geen commerciële horecavoorziening komen• De gemeente onderzoekt met de maatschappelijke partners of in het buurthuis een horeca-achtige voorziening kan komen <p>Lees: 3.2.3 voorzieningen</p>
<p>2. </p> <p>Combineer de bestaande supermarkt met een grotere en goedkopere supermarkt</p>	<ul style="list-style-type: none">• De gemeente heeft dit onderzocht. Conclusie: In de (directe) omgeving van de Rivierenbuurt zijn al een aantal (goedkope) supermarkten. Het is daarom niet noodzakelijk om een extra supermarkt te realiseren <p>Lees: 3.2.3 voorzieningen</p>
<p>3. </p> <p>Vergroot het aanbod aan winkels voor dagelijkse boodschappen</p>	<ul style="list-style-type: none">• De gemeente onderzoekt wel of er in de gehele wijk Meerburg mogelijkheden zijn om het aanbod aan voorzieningen te vergroten• Wat voor voorzieningen dit kunnen zijn en welke behoefte er is, is nog niet duidelijk <p>Lees: 3.2.3 voorzieningen</p>
<p>4. </p> <p>Creëer sport- en spel-faciliteiten voor kinderen en jongeren, zowel binnen als buiten</p>	<ul style="list-style-type: none">• De Corbulo-zone wordt een plek om te verblijven, spelen, sporten en elkaar te ontmoeten• In de nieuwe woonbuurt komen speelplekken voor kinderen, zoals de nieuwe speeltuin bij het Huis van de Buurt• Er zijn binnen activiteiten op het gebied van sport en spel in Huis van de Buurt Matilo <p>Lees: 3.2.4 Spelen en bewegen en 3.2.2 Huis van de Buurt</p>
<p>5. </p> <p>Combineer en vergroot de bestaande zorgvoorzieningen voor de ouderen in de buurt</p>	<ul style="list-style-type: none">• De gemeente onderzoekt de toevoeging van zorgvoorzieningen in de wijk Meerburg, of dit er komt wordt in de toekomst duidelijk• Nieuwbouw deels geschikt voor ouderen en minder validen• Kleine loopafstand naar verschillende (zorg)voorzieningen (huisarts, apotheek, verzorgingstehuis, buurthuis, winkels) <p>Lees: 3.2.3 voorzieningen en 3.2.1 Wonen</p>
<p>6. </p> <p>Vergroot het culturele aanbod voor verschillende doelgroepen</p>	<ul style="list-style-type: none">• De gesprekken met de maatschappelijke partijen in Huis van de Buurt Matilo dragen bij aan een verbindend en gevarieerd aanbod aan activiteiten• Er kan worden gekeken of het culturele aanbod vergroot kan worden. Dit moet in de toekomst worden besproken <p>3.2.2 Huis van de Buurt en 3.2.3 voorzieningen</p>



WONEN

De 12 na-oorlogse flatgebouwen met 260 huurwoningen in de Rivierenbuurt zijn verouderd. Woningcorporaties de Sleutels en Portaal hebben de ambitie om deze te vervangen voor nieuwbouw. Er zijn door de buurt **386 ideeën**, meningen, kansen, wensen en behoeften benoemd voor de nieuwe woningen en flatgebouwen in de Rivierenbuurt. Deze hebben we samengevat in 6 aanbevelingen voor de gebiedsvisie. Wat is daarmee gedaan?

AANBEVELINGEN VAN DE BUURT → WAT STAAT ER IN DE GEBIEDSVISIE?

1. Bouw voldoende en betaalbare woningen terug		<ul style="list-style-type: none">• Ambitie: nieuwbouw circa 450-500 woningen• Minimaal evenveel sociale huurwoningen als nu (=260)• Toevoeging van circa 190 – 240 extra woningen. Hiervan is 35% sociale huur. <p>Lees: 3.2.1 Wonen</p>
2. Bouw woningen voor verschillende doelgroepen		<ul style="list-style-type: none">• Circa 85% woningen voor kleine huishoudens• Circa 15% woningen voor grote huishoudens• Woningen deels geschikt voor ouderen en mindervaliden• Winkel-, zorg- en welzijnsvoorzieningen op loopafstand <p>Lees: 3.2.1 Wonen</p>
3. Bouw duurzaam en toekomstbestendig		<ul style="list-style-type: none">• De nieuwbouw voldoet aan de landelijke regels van BENG = Bijna Energieneutrale Gebouwen• De gebouwen wekken zoveel mogelijk eigen energie op• Bij de bouw wordt rekening gehouden met maatregelen rondom de opwarming van de stad en extreme regenval <p>Lees: 3.5.1 Energie</p>
4. Bouw niet al te hoge flats, om de lichte en ruimte opzet van de wijk te versterken		<ul style="list-style-type: none">• Bouwhoogtes moeten in voldoende mate aansluiten bij de bestaande bouwhoogtes in de omgeving• Aan de parkkant worden de flats maximaal 6 bouwlagen hoog (begane grond + 5 verdiepingen)• Aan de straatkant worden de flats maximaal 4 bouwlagen hoog (begane grond + 3 verdiepingen) <p>Lees: 3.3.2 Bebouwing</p>
5. Bouw groene gebouwen, om het groene karakter van de wijk te versterken		<ul style="list-style-type: none">• Tussen de nieuwbouw en Park Matilo komt de Corbulo-zone: een groene strook met water, speelruimte, fiets- en wandelpaden• De gebouwen dragen bij aan de lokale biodiversiteit <p>Lees: 3.3.1 Openbare ruimte en 3.5.1 Energie</p>
6. Creëer ruimte voor sport, spel en ontmoeting. Zowel in als om de flatgebouwen		<ul style="list-style-type: none">• De Corbulo-zone wordt een plek om te verblijven, spelen, sporten en elkaar te ontmoeten• Elkaar ontmoeten kan ook in Huis van de Buurt Matilo• De corporaties houden bij het ontwerp van de nieuwbouw rekening met sociale ontmoeting. Dit wordt in een volgende fase uitgewerkt <p>Lees: 3.2.2 Huis van de Buurt, en 3.2.3 Voorzieningen</p>

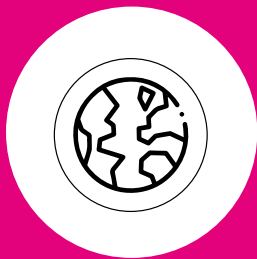


VERKEER EN PARKEREN

In de Rivierenbuurt wordt op straat geparkeerd, voor de deur of in de paar kleine parkeerhavens. Tijdens de participatiemaand bleek er weinig animo voor minder parkeerplaatsen in de wijk. Toch zijn er ook **146 ideeën** genoemd om het aantal auto's op straat te verminderen. Deze hebben we samengevat in 6 aanbevelingen voor de gebiedsvisie. Wat is daarmee gedaan?

AANBEVELINGEN VAN DE BUURT → WAT STAAT ER IN DE GEBIEDSVISIE?

1. Creëer parkeergarages of een parkeerdek bij de nieuwbouw	 →	<ul style="list-style-type: none">• Er komen geen commerciële parkeergarages of parkeerdekken, dit is financieel niet mogelijk• Voor de bewoners van de nieuwbouw komen er parkeerplekken op het eigen terrein van de nieuwbouw <p>Lees: 3.4.4. Automobilisten</p>
2. Zorg ervoor dat de parkeerplekken in de buurt vooral voor buurtbewoners zijn	 →	<ul style="list-style-type: none">• Dit volgt op het gemeentelijk beleid. Er wordt in de 2e helft van 2023 betaald parkeren in de buurt ingevoerd• De parkeerplekken in de buurt zijn bedoeld voor de huidige bewoners, zij kunnen een parkeervergunning op straat aanvragen• Voor de bewoners van de nieuwbouw zijn geen vergunningen beschikbaar. De corporaties realiseren parkeerplekken op het eigen terrein van de nieuwbouw <p>Lees: 3.4.4. Automobilisten</p>
3. Behoud of creëer voldoende parkeerplekken voor ouderen en minder validen	 →	<ul style="list-style-type: none">• Dit volgt op het gemeentelijk beleid. Gehandicapten kunnen dit zelf aanvragen• Voor ouderen is geen specifieke regeling, tenzij zij vallen onder de voorwaarden voor een gehandicaptenparkeerplaats• Ook bij de nieuwbouw komen parkeerplekken voor gehandicapten <p>Lees: 3.4.4. Automobilisten</p>
4. Zorg voor deelvervoer in de wijk	 →	<ul style="list-style-type: none">• De gemeente werkt mee aan aanvragen van commerciële partijen, wanneer die zich aanbieden. Er is voor de buurt dus geen garantie dat er deelvervoer komt• De gemeente zet communicatiemiddelen in om de voordelen van autodelen en ander deelvervoer te benadrukken <p>Lees: 3.4.4. Automobilisten</p>
5. Creëer (gedeelde) plekken voor elektrische voertuigen	 →	<ul style="list-style-type: none">• In het ontwerp van de openbare ruimte wordt rekening gehouden met extra laadplekken voor elektrische voertuigen• Een bewoner moet dit zelf aanvragen, dit is volgend op het parkeerbeleid <p>Lees: 3.4.4. Automobilisten</p>
6. Maak het alternatief voor de auto aantrekkelijk	 →	<ul style="list-style-type: none">• De bereikbaarheid voor de fiets wordt sterk verbeterd met een fietspad door de Corbulozone• Bij de nieuwbouw komen fietsparkeerplaatsen (voor bewoners, personeel en bezoekers)• Door het verbeterde voetgangersnetwerk wordt de bereikbaarheid van de haltes voor openbaar vervoer beter <p>Lees: 3.4.2 Fietsers en 3.4.3 Openbaar vervoer</p>



DUURZAAMHEID

Duurzaamheid komt als een rode draad terug in alle thema's. We hebben mensen ook vragen gesteld over hun eigen invloed op een duurzamer leven in de toekomst. Wat kunnen mensen zelf doen voor een beter milieu, om duurzamer te leven? Er zijn **104 ideeën**, meningen, wensen en kansen benoemd. Deze hebben we samengevat in **6 aanbevelingen** voor de gebiedsvisie. Wat is daarmee gedaan?

AANBEVELINGEN VAN DE BUURT → WAT STAAT ER IN DE GEBIEDSVISIE?

1. Fietsen! Dat is beter voor het milieu en ook gezond omdat je dan in beweging bent	 →	<ul style="list-style-type: none">• De bereikbaarheid voor de fiets wordt sterk verbeterd met een fietspad door de Corbulozone• Bij de nieuwbouw komen fietsparkeerplaatsen (voor bewoners, personeel en bezoekers) <p style="text-align: right;">Lees: 3.4.2 Fietsers</p>
2. Bewustzijn en aanpassing van eigen gedrag	 →	<ul style="list-style-type: none">• De gemeente Leiden stimuleert haar inwoners om bewuster en duurzamer te leven. Bij het GaGoed initiatief kunnen bewoners terecht voor advies van energiecoaches en wijkambassadeurs. Ook kunnen zij gratis producten ontvangen om hun energieverbruik te verlagen. <p style="text-align: right;">Zie: gagoed.nl</p>
3. Gezamenlijke activiteiten gericht op duurzaamheid	 →	<ul style="list-style-type: none">• De gesprekken met de maatschappelijke partijen in Huis van de Buurt Matilo dragen bij aan een verbindend en gevarieerd aanbod aan activiteiten• Er kan in het aanbod aan activiteiten worden gekeken of het functionele gebruik van het buurthuis verbeterd kan worden. Dit moet in de toekomst worden besproken
4. Voorlichting over wat mensen zelf kunnen doen om duurzaam te leven	 →	<ul style="list-style-type: none">• De gemeente Leiden stimuleert haar inwoners om bewuster en duurzamer te leven. Bij het GaGoed initiatief kunnen bewoners terecht voor advies van energiecoaches en wijkambassadeurs. Ook kunnen zij gratis producten ontvangen om hun energieverbruik te verlagen <p style="text-align: right;">Zie: gagoed.nl</p>
5. Voorzieningen in de wijk die duurzaam leven bevorderen	 →	<ul style="list-style-type: none">• Parallel aan de herontwikkeling van de Rivierenbuurt schakelt de wijk Meerburg de komende tien jaar over op aardgasvrij verwarmen en koken. Hiervoor stelt de gemeente, samen met stakeholders en inwoners uit de buurt, een Wijkuitvoeringsplan op <p style="text-align: right;">Lees: 3.5 Duurzaamheid</p>
6. Energiezuinige woningen en subsidies die duurzaam leven bevorderen	 →	<ul style="list-style-type: none">• De nieuwbouw voldoet aan de landelijke regels van BENG = Bijna Energieneutrale Gebouwen• De gebouwen wekken zoveel mogelijk eigen energie op• De gemeente Leiden heeft diverse subsidies om duurzaam leven te bevorderen voor de inwoners <p style="text-align: right;">Lees: 3.5.1 Energie</p>